



ASSOCIATION

CAMPUS RESPONSABLE
GROUPE HEMA

Les futurs managers au service
du Développement Durable

Trophées Planet-D

Sommaire

Sommaire	2
Introduction	3
Première partie : Présentation du projet	4
1) Présentation de l'école	4
2) Présentation du projet	4
a- Campus Responsables	4
b- Présentation du projet	5
c - Les objectifs de l'association	6
3) Les projets de l'association	7
a- Les actions de communication	7
b- les actions environnementales.....	9
c - les actions sociales	11
4) Perception du projet au sein de l'école	13
Deuxième partie : Gestion du projet	14
1) Equipe et organisation.....	14
2) Parties prenantes et partenaires	17
a- Parties prenantes :	17
b- partenaires :	17
3) Budgétisation et Planification	18
a- Budgétisation :	18
b- Planification :	18
4) Difficultés surmontées et problèmes à venir.....	19
Troisième partie : Autour du projet.....	20
1) Stratégie de communication :.....	20
2) Méthode d'évaluation :	21
3) Pérennisation de l'action :.....	21

Introduction

Au sein du groupe HEMA, l'ESM-A et l'ISEAM sont deux écoles d'enseignement supérieur. Elles proposent des formations de management en alternance et accueillent chaque année 800 étudiants pour les préparer à des métiers de marketing, ressources humaines, finance et depuis 4 ans au développement durable.

Ce groupe a adhéré en 2006 à la campagne nationale « Campus Responsables » et au sein de notre école sur le site de Lognes, les étudiants en développement durable ont décidé de se mobiliser avec la direction afin de répondre le plus efficacement possible aux objectifs de cette démarche et ceci dès novembre 2007. Fort de ses 52 étudiants membres adhérents et actifs, nous avons décidé de nous organiser au sein d'une structure associative et indépendante, l'association « Campus Responsables - Groupe HEMA », déclarée à la Préfecture du Meaux en avril 2008. Ce mode d'organisation et de management de projet nous permet de devenir la première école membre de la campagne à laisser les étudiants gérer indépendamment les différentes actions, avec un partenariat étroit avec la direction. Celle-ci nous laisse l'initiative des démarches et nous apporte un soutien logistique et financier, selon ses propres capacités.

C'est le projet de cette association que nous souhaitons présenter à l'occasion des Trophées Planet-D. Ce dossier a donc pour objet d'exposer notre projet et de montrer sa pertinence au sein de notre campus. Il met en valeur les actions que nous organisons autour des trois piliers du développement durable : environnement, social et économie. Maintenant, seules trois d'entre elles fera l'objet d'une demande de financement : la communication, le Week-End Vert et la visite d'Eco-quartier. Les autres ne nécessitent pas de moyens particuliers et seront absorbés par des aides de l'école et d'autres partenaires.

L'objectif de notre association recherche à répondre pleinement aux engagements de la démarche « Campus Responsables » au sein de notre école et même au-delà dans certains cas. Nos actions sont relatives à la sensibilisation au développement durable des étudiants du campus et de la population locale. Elles impliquent également un état des lieux des performances environnementales de l'école et des propositions de solutions réalisables.

Le concept de la démarche Campus Responsables implique que le projet sera suivi d'une année sur l'autre par les étudiants successifs du campus. De plus, le nombre important d'adhérents et l'ampleur des actions de l'association nous a demandé d'organiser une réelle structure permettant de faciliter la communication verticale et horizontale au sein de l'association et de mettre en place une vraie stratégie d'actions.

Dans une première partie, nous allons vous présenter le contexte et la nature de notre projet. Dans cette partie seront détaillés chaque projet, leurs objectifs, leurs mises en œuvre et l'intérêt de nos actions au sein de l'école par rapport au concept de développement durable. Ensuite, nous aborderons la gestion de notre projet global en décrivant la stratégie d'organisation que nous avons mise en place, en présentant les acteurs concernés, les étudiants, l'administration et l'équipe pédagogique d'une part, puis les partenaires d'autre part. Enfin nous exposerons une analyse sur les résultats de nos actions. Nous développerons dans cette partie notre stratégie de communication et les méthodes d'évaluation de nos projets. Puis nous vous expliquerons ce que nous souhaitons mettre en place pour que ces actions soient poursuivies l'année prochaine par les futurs étudiants.

Première partie : Présentation du projet

1) Présentation de l'école

Le Groupe HEMA (Haut Enseignement du Management en Alternance) regroupe 4 grandes écoles de management en alternance :

- l'ESM-A Ecole Supérieure de Management en Alternance à Lognes (Marne la Vallée),
- l'ISEAM Institut Supérieur d'Enseignement en Alternance du Management à Lognes (Marne la Vallée),
- l'ECEMA Ecole Européenne de Management en Alternance à Lyon,
- l'EMA Ecole de Management en Alternance en Vendée.

Ces écoles supérieures proposent un large choix de formations de 3^{ème} cycle telles que le marketing, la communication, le développement international, les ressources humaines,... L'alternance constitue la spécificité des écoles du Groupe HEMA. En effet, toutes les formations proposées au sein du Groupe HEMA sont 100% en alternance. Les étudiants passent trois jours par semaine en entreprise et les deux restant à l'école. Ces formations préparent les étudiants à occuper des postes à responsabilité.

L'ISEAM propose également 4 formations en développement durable :

- Management et Développement Durable
- Management durable territorial et collectivités locales
- Management durable de l'énergie, de l'eau et des déchets
- Management durable de l'habitat, de l'urbanisme et des transports

Le public visé par l'association concerne les deux écoles de Lognes (Marne la Vallée), à savoir l'ESM-A et l'ISEAM, qui représentent environ 800 étudiants, ainsi que le personnel administratif de l'école et leurs enseignants.

2) Présentation du projet

a- Campus Responsables

L'ISEAM adhère à la campagne nationale Campus Responsables depuis 2006. Cette action est née de l'initiative de l'agence d'information sur le changement durable (Graines de changement), en partenariat avec le WWF, le Comité 21 et d'autres organismes comme Climat Mundi ou Max Havelaard. Imitant l'expérience d'universités américaines, comme Harvard avec les « *Green campus* », cet engagement oblige ces établissements à respecter une charte en sept points afin d'intégrer le développement durable dans les enseignements et la recherche, d'impliquer les étudiants, de modifier ses achats.

Le label Campus Responsables représente donc un atout important pour l'image de l'école. Il constitue un cadre de communication externe et interne pertinent. De plus, il garantit que cet établissement travaille au quotidien à réduire l'empreinte écologique de son activité et à sensibiliser ses étudiants, par définition citoyens, consommateurs et plus spécifiquement managers et décideurs de demain.

Cette année, de nombreux étudiants en développement durable de l'ISEAM et de l'ESM-A ont décidé de s'engager auprès de la direction de l'école pour diversifier et approfondir les actions déjà menées grâce à l'expertise de chacun. Par le biais de cette volonté, nous recherchons dans ce programme, initié et piloté au sein de notre école supérieure de management, à développer notre goût d'entreprendre et mettre ainsi à profit nos enseignements dans la réalisation d'un projet de grande envergure. Un choix d'apprentissage professionnel qui présente l'avantage de trouver dans chacun d'entre nous une résonance personnelle forte et dans le même temps, nous offre la formidable opportunité d'œuvrer pour les intérêts de notre école, par l'intermédiaire de ses engagements dans le programme cité et le *Global Compact* des Nations Unis. Une identité à laquelle nous sommes fiers d'appartenir mais aussi de représenter avec la direction dans sa traduction quotidienne.

Une première initiative a été présentée par les étudiants de la promotion 2006-2007, en menant principalement des actions de sensibilisation lors d'événements ponctuels tels que la semaine du développement durable.

Cette année, nous avons décidé en 2007-2008 de formaliser cette première démarche, d'inscrire les valeurs du développement durable dans les murs de l'école et d'aller encore plus loin dans la démarche en montant plusieurs projets qui regroupent à la fois la sphère environnementale, sociale et économique de la matière. Depuis, de nombreux étudiants de notre promotion se sont mobilisés pour participer à cette démarche et nous avons créé notre propre association « Campus Responsables - Groupe HEMA ». Et l'originalité de cette organisation réside dans le fait que les étudiants sont les gestionnaires des projets proposés. Dans les autres écoles, le dossier est suivi directement par les administrations des établissements inscrits.

b- Présentation du projet

La démarche « Campus Responsables » rassemble au sein de l'ISEAM et de l'ESM-A une cinquantaine d'étudiants. La création de notre propre association nous permet aujourd'hui d'avoir un véritable statut au sein du campus, de mettre en place une organisation opérationnelle et de donner un aspect cohérent à l'ensemble de nos actions.

Les projets constituant le programme de l'association émanent des ambitions d'étudiants adhérant à l'association mais aussi de volontés de l'administration de l'école.

En ce sens, il nous paraît primordial que la démarche de l'association porte sur les trois piliers du développement durable. Ainsi certaines actions cibleront plutôt l'aspect environnemental ou social. L'ensemble de la démarche tend à montrer le caractère économiquement viable du développement durable.

La communication est également un aspect important de l'association. Le public que nous visons se compose du personnel de l'administration de l'école, des enseignants et de l'ensemble des étudiants du campus. Il s'agit donc d'un public pour la plupart encore peu initié aux principes du développement durable.

De plus, comme nous vous le disions, les étudiants se préparent à occuper des postes à responsabilité et seront confrontés à une démarche de développement durable au sein de leurs futures entreprises. Dans ce cadre, notre rôle est donc de leur donner une meilleure vision de ce concept.

c - Les objectifs de l'association

L'objectif global de l'association implique deux aspects essentiels :

- Sensibiliser les étudiants du campus et les populations locales,
- Inciter et aider l'école à optimiser ses performances environnementales et sociales.

Trois pôles se sont dégagés des différents projets soumis par les étudiants et l'administration : un pôle d'actions de communication, un pôle d'actions environnementales et un pôle d'actions sociales. Chaque pôle tend à atteindre ses propres objectifs tout en contribuant au développement d'une vision commune.

Les objectifs de la communication :

Jusqu'à maintenant, la démarche Campus Responsables était exclusivement portée par les étudiants des filières de développement durable.

Le premier objectif du pôle communication est donc de fédérer un maximum d'étudiants de toutes les filières et de les intégrer aux projets de l'association.

Ensuite, il est important d'expliquer le concept du développement durable à tous les étudiants ainsi qu'au personnel de l'école et aux enseignants. L'objectif est donc de sortir des préjugés existants et de montrer dans quel cadre le développement durable a sa place dans la société.

Les objectifs environnementaux :

Ces actions concernent les performances environnementales de l'école. Le premier objectif est de faire un état des lieux de ces performances (un Bilan Carbone), afin de connaître les actions déjà mises en place et les aspects techniques de l'établissement.

Cet état des lieux doit aboutir à la proposition de solutions réalisables. L'objectif est aussi de montrer l'intérêt économique de cette démarche.

Les objectifs sociaux :

Plusieurs projets d'actions sociales sont en cours de réalisation et portent sur des objectifs différents.

Le premier objectif est un apport social, de sensibilisation et de pédagogie au sein du campus auprès de tous les étudiants. Ces projets se résument tout d'abord à un soutien aux étudiants en difficulté (recherche de stage ou de financement) mais aussi à une base d'informations disponibles aux étudiants sur le développement durable (par des minis conférences organisées deux fois par mois, par et pour les étudiants).

Le second objectif de ce pôle est l'exportation des principes du développement durable au-delà du campus par la sensibilisation des populations locales et notamment des enfants.

3) Les projets de l'association

De nombreux projets sont définis au sein de l'association. Ils sont répartis dans les différents pôles présentés précédemment. Certains projets ont déjà été réalisés, les autres sont en cours.

a- Les actions de communication

Le Jour J :

Le Jour J a été la première action de communication menée au sein du campus le 13 mars 2008.

Objectifs :

Les deux objectifs principaux du Jour J consistaient à présenter la démarche Campus Responsables aux étudiants, au personnel administratif et aux enseignants, puis à inciter les étudiants à adhérer à notre association.



Réalisation :

Afin d'attirer les élèves, nous avons tout d'abord distribué gratuitement des parts de gâteaux. Nous portions des chasubles jaunes sur lesquels était inscrit CAMPUS RESPONSABLES, ce qui nous permettait d'être visibles.

Nous discutons ensuite avec les étudiants, enseignants et personnel de l'école sur le développement durable, sur notre association, nos actions. Nous insistions sur l'intérêt de fédérer l'ensemble de l'école et sur l'importance de leur propre mobilisation.

Impact :

La démarche Campus Responsables et les principes du développement durable étaient très peu connus par les étudiants. Lors de cette action, nos interlocuteurs étaient très réceptifs à notre discours. Quelques étudiants nous ont rejoints. A l'issue de cette action, notre association était connue de tous les étudiants.

Semaine du développement durable :

La semaine du développement durable s'est déroulée du 1^{er} au 7 avril. Notre action a eu lieu du 1^{er} au 4 avril.

Objectifs :

Communiquer sur certaines thématiques du développement durable, notamment le commerce équitable, l'agriculture biologique et la gestion des déchets.



Réalisation :

Notre action s'est déroulée lors de chaque pause de ces deux journées. Nous avons proposé des petits déjeuners avec une vente de produits issus du commerce équitable ou de l'agriculture biologique. Nous avons organisé des jeux, comme par exemple :

- tournage de petites saynètes sur les éco-gestes qui seront diffusées prochainement,
- estimation de la quantité de déchets produits en deux jours sur le campus

Nous avons fait appel à différents partenaires qui nous ont fourni des affiches de sensibilisation et des objets support (Good Planet, Max Havelaar, ADEME, DIREN).

Impact :

Ces jeux ont permis la participation de nombreux étudiants à nos activités. Plusieurs personnes se sont intéressées aux produits que nous vendions. Lors de ces deux jours, nous avons évoqué des thèmes rarement abordés habituellement.

Week-end Vert :

Ce week-end est prévu les 27, 28 et 29 juin.

Objectif :

L'objectif de ce projet est la sensibilisation des étudiants à la protection de l'environnement.

Réalisation :

Des activités seront organisées lors des deux journées que nous passerons sur place. La première journée sera consacrée à des activités ludiques telles que du canoë, un jeu de piste. La seconde journée, nous organiserons un chantier de nettoyage d'un site naturel avec l'aide d'une association locale de protection de l'environnement.

Parallèlement, les deux soirées seront organisées dans une ambiance festive.

La nourriture et les boissons seront fournies moyennant une participation financière. La majorité de ces produits sera issu de l'agriculture biologique locale et du commerce équitable.

Impact :

Les étudiants participeront à des actions ayant un impact positif sur la nature. Parallèlement ils pratiqueront, durant tout le week-end, des activités très peu polluantes. Ils seront sensibilisés à des notions telles que l'empreinte écologique et le respect de l'environnement.

Charte Campus Responsable :

Il s'agit d'une charte de l'étudiant éco responsable. Elle sera finalisée au mois de juin.

Objectifs :

L'objectif de cette charte est de communiquer auprès des étudiants, du personnel administratif et des enseignants sur les valeurs de notre association et de manière plus globale, sur celles du développement durable.

Réalisation :

Cette charte sera basée sur 10 principes représentant les valeurs de notre association. Elle donnera un cadre à nos actions et rappellera nos objectifs.

Impact :

Une charte représentant les valeurs de notre association permet de prouver le bien fondé de celle-ci. Elle montrera que notre démarche s'organise autour d'un cadre solide et que nos principes sont fiables et biens définis. De plus, elle constituera une base pérenne pour l'association.

Le guide des bonnes pratiques :

Il s'agit d'un guide des bonnes pratiques qui s'adressera à tous les acteurs de l'école.

Objectifs :

Les objectifs de ce guide sont tout d'abord de sensibiliser les étudiants, personnel administratif et enseignants de l'école aux éco-gestes mais aussi de les aider à trouver des informations sur tous les thèmes du développement durable.

Réalisation

Ce guide comprendra plusieurs types d'informations. Tout d'abord, il parlera des éco-gestes et les bonnes pratiques que l'on peut mettre en place au sein du campus. Ensuite, il renseignera les étudiants sur les sites Internet traitant du développement durable et les orientera vers certains documents leur permettant d'avoir des réponses à leurs questions. Ce guide méthodologique abordera l'ensemble des thématiques du développement durable.

Impact :

Ce guide permettra de rendre accessible à tous les principes du développement durable et ainsi de démocratiser ce concept. Il constituera un outil de sensibilisation important pour l'ensemble de nos actions.

La charte et le guide seront tous les deux disponibles sur le futur site Internet de l'association. Il est également prévu des supports papier mais en quantité limitée afin d'éviter le gaspillage.

Le guide méthodologique :

Il s'agit d'un guide destiné aux futurs acteurs et responsables de l'association, dans lequel nous prévoyons de récapituler l'ensemble du parcours et de l'organisation mise en place dans l'association.

Ce guide doit permettre aux futures promotions de repartir sur une base organisationnelle saine et de profiter pleinement du travail des promotions précédentes. Ce travail servira de guide opérationnel, mais surtout, il doit constituer un recueil d'expériences qui permettra aux futurs responsables d'éviter les dangers que leurs aînés auraient rencontrés.

Enfin le guide méthodologique a pour but d'assurer la pérennité de notre travail et garantir une évolution cohérente de notre vision avec les valeurs du développement durable.

b- les actions environnementales

Bilan carbone :

Le projet bilan carbone s'étalera tout au long de l'année.

Objectifs :

L'objectif de ce projet est de proposer à la direction de l'école des solutions réalisables et économiquement intéressantes tout en réduisant son impact carbone

Réalisation :

Le bilan carbone de l'établissement sera réalisé sous deux aspects : les performances énergétiques des bâtiments et les déplacements du personnel et des étudiants.

Dans un premier temps, il s'agit de récolter le maximum d'informations disponibles afin de réaliser un état des lieux et de comptabiliser les émissions de gaz à effet de serre (GES) liés à l'activité de l'école.

Cet état des lieux aboutira à des solutions concernant les équipements de l'établissement et l'organisation des déplacements autour du campus.

Impact :

Les solutions proposées seront réalisables et budgétées. Elles feront ressortir un gain économique à plus ou moins long terme pour l'établissement ainsi qu'une réduction des rejets de GES non négligeable.

Etude des équipements de chauffage :

Ce projet est étroitement lié au projet bilan carbone. Il s'étalera lui aussi sur toute l'année.

Objectif :

L'objectif est d'optimiser les équipements de chauffage afin d'améliorer les performances énergétiques de l'établissement.

Réalisation :

Il s'agit dans un premier temps de mener une étude afin de connaître l'état des performances énergétiques des équipements de chauffage et la consommation périodique de l'établissement. Un benchmarking sera ensuite réalisée sur les technologies existantes. A partir de cette étude, il sera possible de formuler des propositions à la direction de l'école.

Impact :

Cette étude sur les équipements de chauffage permettra de faire un bilan sur la consommation énergétique de l'établissement. Comme pour le projet bilan carbone, les solutions proposées devront faire ressortir les gains financiers pour l'école ainsi que les impacts bénéfiques pour l'environnement.

Eco-quartiers :

Un voyage à Fribourg (Allemagne) est prévu les 26 et 27 juillet prochains.

Objectif :

Le projet doit informer et sensibiliser les étudiants et les enseignants grâce à des exemples concrets de quartier bâtis autour des principes du développement durable.

Réalisation :

Le projet éco-quartiers s'articule autour d'un voyage, dans les quartiers de Vauban et Riesenfeld afin de montrer à une centaine de personnes du campus comment se sont bâtis ces quartiers et les avantages qu'ils en tirent.

Plusieurs actions sont prévues dans le cadre de ce projet, afin de préparer les participants à ce voyage. Des visites seront organisées sur des ZAC ou des projets localisés en Ile de France. A l'issue du voyage à Fribourg, une conférence-débat sera organisée afin d'établir un bilan sur ces actions et de connaître le ressenti des participants du voyage.

Impact :

L'ensemble du projet donnera une vision concrète des modèles existants en développement durable. Il impactera le regard des participants en particulier, mais aussi tout notre public sur des modèles de vie, de fonctionnement de société différents, en atténuant les a priori existants. L'objectif final de ce projet est d'offrir une ouverture aux participants quant aux alternatives disponibles et réalisables.

Méthanisation :

Cette action concerne un projet externe au campus. Il concerne la gestion de déchets issus de centres équestres.

Objectifs :

Les objectifs principaux sont de permettre à la commune de trouver des solutions réalisables et respectueuses de l'environnement pour traiter ce type de déchet.

Réalisation :

Le projet est issu d'une demande de la ville de Maisons-Laffitte (78). L'équitation est l'activité primordiale de la commune et la quantité de déchets issue de cette activité est donc très importante. La commune souhaiterait trouver une solution pour traiter la partie de déchets organiques en limitant l'impact sur l'environnement. La solution serait d'utiliser le procédé de méthanisation.

Le rôle de notre association consiste à établir un rapport sur les procédés de méthanisation et de proposer des solutions pour répondre aux souhaits de la commune.

Impact :

Ce projet aura un effet évident sur l'environnement par un procédé de traitement de déchets moins impactant. De plus, il sera accompagné d'une communication auprès de la population de la commune sur la thématique de la gestion des déchets.

c - les actions sociales

Forum d'entreprise pour les stages Développement Durable :

Ces forums auront lieu à partir de la rentrée de septembre.

Objectifs :

L'objectif du projet est de soutenir les étudiants de toutes filières dans leur recherche de stage. Un objectif secondaire serait d'aider le « Département d'Orientation Professionnelle » à trouver des entreprises proposant des stages dans le développement durable.

Réalisation :

L'école travaille en partenariat avec un grand nombre d'entreprises proposant des stages aux étudiants. Des forums sont organisés afin de mettre en relation ces entreprises et les étudiants. Les formations de développement durable étant récentes (4 ans pour la plus ancienne) les partenariats avec des entreprises offrant des stages dans le développement durable sont limités.

Nous souhaitons créer un réseau de contact avec des entreprises spécialisées dans le développement durable ou non et qui rechercheraient des étudiants issus d'une des formations enseignées à l'ISEAM et l'ESM-A.

Impact :

L'offre de stages en développement durable serait plus importante au sein de l'école. Elle serait, de plus, accessible à tous les étudiants de l'école.

Atelier partage d'expérience :

Objectif :

L'objectif est de présenter les métiers du développement durable à l'ensemble des étudiants du campus.

Réalisation :

Les étudiants des filières de développement durable présenteront leurs activités pratiquées au sein de leurs entreprises d'accueil. Ils feront ressortir de ces activités les trois aspects du développement durable ainsi que les intérêts pour l'entreprise d'être entrée dans cette démarche.

Nous prévoyons d'organiser ces présentations deux fois par mois. Ces présentations donneront l'occasion aux étudiants et aux enseignants de poser des questions.

Impacts :

Grâce à ce projet, l'ensemble des étudiants découvriront un large panel des métiers liés au développement durable, et pourront s'informer sur le développement de ces nouveaux postes et fonctions.

Sensibilisation scolaire :

Ce projet est externe au campus. Les actions directes seront réalisées à partir de la rentrée de septembre. L'équipe en charge prépare actuellement ses supports pédagogiques et ses interventions.

Objectifs :

L'objectif est de sensibiliser des jeunes élèves d'écoles primaires locales (CM2) aux éco-gestes et aux principes du développement durable.

Réalisation :

Cette sensibilisation se traduit par des interventions dans les classes, des jeux pour maintenir l'attention des enfants et un bilan de l'apport de ces interventions.

Des contacts ont déjà été pris auprès de plusieurs écoles prêtes à organiser des interventions de sensibilisation dans leurs classes. Les écoles visées sont des écoles primaires et concernent un jeune public de 9 – 10 ans.

Une coopération avec des associations locales nous permet de mettre en place des supports pédagogique adaptés.

Impact :

Les enfants constituent le public le plus important à sensibiliser à ces principes. Ils seront plus tard confrontés à ces démarches. Il est donc nécessaire de les préparer et d'intégrer les aspects environnementaux et sociaux dans leur instruction.

Soutien aux étudiants :

Objectif :

Le premier objectif est de soutenir les étudiants dans la recherche de leur stage et dans la suite de leur formation (par exemple, micro-crédit). Le projet doit également aboutir à intégrer les étudiants dans un réseau professionnel afin de faciliter les recherches de stages et d'emplois à l'issue de nos formations.

Réalisation :

La première action de ce projet consiste en la réalisation d'une base de donnée recensant l'ensemble des organismes contactés par les étudiants de développement durable ainsi que l'ensemble des élèves et anciens élèves.

Nous souhaitons aussi mettre en place un système de micro-crédits à l'aide d'un accord avec un établissement financier portant sur l'attribution de prêts à taux réduits. Nous sommes déjà en contact avec la Croix Rouge Française qui met en place un programme de microcrédit social et le service Prêt Scolarité (www.pretscolarite.com).

Enfin, le suivi des étudiants tout au long de leur recherche de stage est primordial. L'accès à l'information doit être facile. Nous organiserons des permanences lors de la rentrée prochaine accessible aux nouveaux étudiants et une aide à la réalisation des différents dossiers de candidature.

Impact :

Le projet permettra d'accompagner les étudiants tout au long de leur scolarité et de se constituer un réseau de connaissance en ouvrant une voie de communication entre anciens et nouveaux diplômés. De plus, il permettra d'aider ceux d'entre eux qui en auront le plus besoin.

4) Perception du projet au sein de l'école

Un certain nombre d'acteurs gravitent autour de ce projet et le font vivre. Chacun de ces acteurs trouve un intérêt et a une perception différente de ce projet.

La direction et l'administration de l'école : leurs intérêts sont majoritairement financiers, organisationnels mais aussi en terme de communication externe et interne. En effet, l'étude sur les performances énergétiques de l'établissement entraînera des économies financières pour l'école. Parallèlement, le projet de soutien aux étudiants et l'atelier partage d'expérience auront pour effet de faciliter la communication au sein du campus, ce qui est un atout important pour la vie de l'école. Enfin, le rapport sur l'ensemble des actions menées au sein de l'école et qui sera disponible sur le site Internet www.campusresponsables.com permettra à l'école de faire valoriser l'ensemble de ses progrès en la matière et lui donnera autant d'arguments pertinents pour l'évolution de son activité.

L'équipe pédagogique de l'école : elle est composée des professeurs et du « Département d'Orientation Professionnelle », dont la mission est de soutenir les étudiants lors de la recherche de stage. Leurs intérêts dans cette démarche reposent sur une aide apportée à leurs accompagnements pédagogiques auprès des étudiants, une plus grande connaissance du développement durable pour rechercher des entreprises dans ce secteur ainsi que l'aide apportée aux élèves dans la recherche de stage.

Les étudiants : Ils se préparent à devenir cadres, chefs de projets ou chefs d'entreprises. Ils seront confrontés aux problématiques du développement durable et il est important qu'ils y soient sensibilisés durant leur apprentissage.

Deuxième partie : Gestion du projet

1) Equipe et organisation

L'association « Campus Responsables – Groupe HEMA » regroupe une cinquantaine d'adhérents, actifs ou simplement adhérents. L'association est organisée autour de trois pôles thématiques, dans lesquels chacun de ses membres actifs travaillent sur des projets particuliers :

- Le **pôle Environnement** regroupe des projets tels que la réalisation d'un Bilan Carbone du Groupe HEMA Lognes, un Diagnostic des Performances Energétiques des locaux de l'établissement, une étude sur la gestion de l'eau et des déchets et un « Plan de Déplacement Entreprise » à destination du personnel de l'établissement puis des étudiants.

- Le **pôle Communication** a pour mission la sensibilisation des étudiants et du personnel administratif aux principes du Développement Durable. Le groupe organise des manifestations sur le campus lors d'évènements tels que la Semaine du Développement Durable et permet également de promouvoir les projets de l'association.

- Le **pôle Social** permet aux étudiants de développer des ateliers de partage d'expériences professionnelles. Un système d'aide financière est en projet afin de permettre aux étudiants de s'assumer pécuniairement pendant leurs études. Enfin, un projet de sensibilisation au Développement Durable des élèves de primaire de la région de Lognes a également été mis en place.

En parallèle, l'association « Campus Responsables – Groupe HEMA » organise des voyages sur le thème du Développement Durable qui sont ouverts aux étudiants et à des personnes extérieures à l'école. Un week-end de sensibilisation et de protection de la nature aura lieu les 28 et 29 juin 2008 dans la région de Nogent-sur-Seine et une visite des éco-quartiers de Vauban et Riesenfeld est prévue les 27 et 28 juillet 2008 à Fribourg en Allemagne.

Bureau Administratif
Président : Grégory Lamare
Vice – président : Benoit Hurel
Trésorière : Perrine Bouvachon

Tableau récapitulatif des projets - Campus Responsable 2008

Domaine Environnement

Vision : Mesurer l’empreinte écologique de l’école et présenter des axes d’amélioration + Intégrer l’école dans un projet territorial de grande envergure + Initier une réflexion sur les Eco-quartiers

Groupe Diagnostic

Bilan Carbone[®] :
 Eric / [Grégory](#) / Christophe / Anthony / Yusha / Françoise

Propositions :
 → Etude **Gestion et Tri des Déchets** : Amandines / Charlotte / Laurent / Elliott / Katia

→ Etude **Economie d’Energie** :
 (+ Photovoltaïque + Chauffage)
[Laurent](#) / Nicolas G / Dalila

→ Etude **Gestion de l’Eau** :
 Philippe

Groupe Eco-quartiers (Recherche & Voyage)

[Benoit](#) / Maud / [Katia](#) / Sébastien / Samuel / Christophe.

Groupe Méthanisation (Maison Lafitte - 78)

Eric, Cédric, Bertrand, Sylvain, [Alexis](#), Charlotte, Laurent, Jessie, Yusha, [Vincent](#), Dalila, Fabienne, Philippe, [Sébastien](#), Françoise, Maud.

Domaine Communication

Vision : Implanter la démarche au sein de l’école, en communiquant et sensibilisant l’ensemble des étudiants + Etablir des contacts avec les autres écoles + Préparer le relai pour l’année suivante

Groupe Communication / Evènementiel

Campagnes de Communication / Evènementiel : [Claire](#) / Bertrand / Thierry / Samy / Alexis / Perrine S. / Perrine B.

Conception Graphique + Sensibilisation - Bonnes Pratiques : [Samuel](#) / Ronan / Clémence / Linda / Thierry / Christelle

Vente de Produits « Commerce Equitable » : Linda

Groupe Sponsors

Perrine S. / Perrine B. / Christelle
 + Relation BDE (sensibilisation soirées) : Perrine S.

Groupe Charte

Rédaction de la Charte Campus Responsable : Pauline / Soline / [Anthony](#)

Domaine Social

Vision : Favoriser l’échange (réseau) et la solidarité entre les étudiants (DD) + Engager l’école dans des actions locales de sensibilisation au DD + Définir un programme de coopération internationale

Groupe Atelier Partage d’Expériences

[Charlotte](#) / [Laurent](#) / Amandines / Vincent L / Alexis / Yohanna / Grégory / Yusha / Dalila

Groupe Sensibilisation des écoles et Engrage Territorial

Nicolas G / Elliott / [Vincent F.](#) / Alimatou / [Yohanna](#)...

Groupe Soutien aux Etudiants

Benoit / [Christophe](#) / Sophie

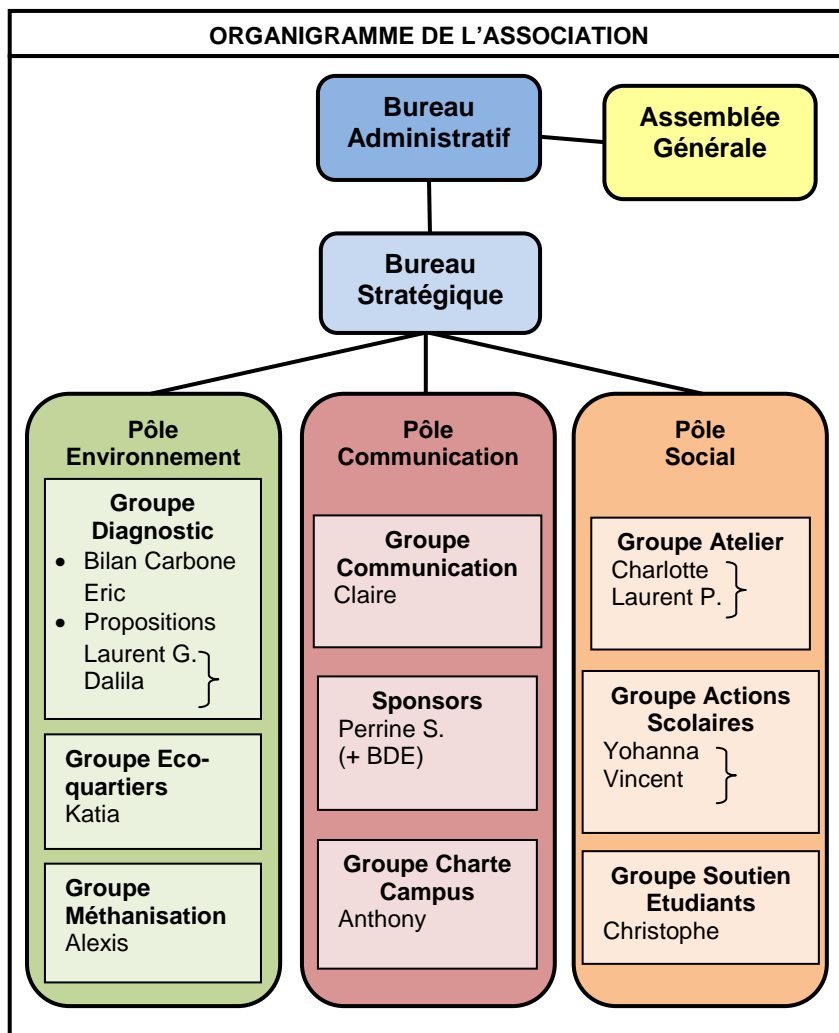
Le Bureau Stratégique : Chaque pôle est divisé en plusieurs projets qui ont chacun un responsable qui encadre une équipe de cinq à vingt étudiants.

Chaque responsable de projet siège au Bureau Stratégique. Il s’agit d’un organe collégial composé des représentants de chaque entité de projet, dont la mission est de définir en concertation les actions stratégiques internes et externes de l’association.

Les objectifs de cet organe, sont la réflexion collégiale, la garantie du suivi des projets dans le temps, la confrontation des idées de chaque représentant et de son groupe d’appartenance, la concertation dans la définition des actions stratégiques puis le vote de celles-ci. Ce Bureau Stratégique doit également permettre l’engagement de chaque représentant devant la collégialité de la mise en application des décisions prises et l’implication de l’ensemble des membres actifs de l’association dans la réflexion stratégique.

Cet organe est réuni au minimum une fois par mois. Chaque représentant dispose du même temps de parole. Un membre invité peut être désigné avant chaque séance, il peut s’agir d’un professeur de l’école ou d’un membre de l’administration de l’établissement. Sa présence répondra à la nécessité d’un appui ou d’un conseil dans la mise en place d’un projet ou d’une stratégie par laquelle sa fonction est touchée. Chaque membre qui siège au Bureau Stratégique doit au préalable se concerter avec son groupe afin de faire remonter le maximum d’informations et de s’assurer d’une bonne représentativité. De plus à l’issu de chaque réunion, le représentant doit faire redescendre les décisions votées.

Les modalités de vote, de majorité et de quorum sont définies par les membres du bureau administratif. Le Bureau Stratégique regroupe 13 membres dont 3 membres du Bureau Administratif et un éventuel invité.



2) Parties prenantes et partenaires

a- Parties prenantes :

- **Etudiants** : Les étudiants en Développement Durable ont impulsé la démarche Campus Responsables avant de recruter des membres au sein de toutes les spécialités. La volonté ici est de faire participer activement le plus d'étudiants possible, de les intégrer dans le projet qui les intéresse et de les faire participer au mouvement. Ce principe d'intégration leur permettra à la fois d'être sensibiliser aux valeurs du développement durable par leur implication au quotidien, mais aussi de diffuser auprès de leurs collègues les informations importantes et enfin selon les modalités de leur cursus de devenir le lien avec les promotions futures dans le but d'assurer la pérennité de l'association.
Les autres étudiants, non membres de l'association, sont aussi une partie prenante puisqu'ils participent aux différentes activités proposées par le groupe. En achetant des produits issus du commerce équitable, une place pour leur Week-end Vert ou pour la visite des Eco-quartiers, ils adhèrent aux messages que l'on désire faire passer.
- **Equipe pédagogique** : Elle se compose de professeurs permanents et d'intervenants ponctuels dont l'activité professionnelle est différente du professorat. Ceux-ci ont une expertise dans des domaines variés. L'association peut s'appuyer sur ces intervenants pour obtenir des conseils, une aide pour la conduite de ses projets, notamment lors des réunions du Bureau Stratégique. De plus, l'équipe pédagogique est une cible dans la sensibilisation. En effet, certains professeurs et intervenants ne sont pas initiés au Développement Durable.
- **Administration de l'école** : L'administration de l'école soutien notre action au sein de son école. Elle permet à l'association de disposer de locaux, d'une adresse et de certains outils de l'école.

b- partenaires :

- **BDE** : L'ESM-A dispose d'un Bureau Des Etudiants (BDE) qui organise des soirées, des manifestations sur le campus et des séjours pour les étudiants. Cette association participe à l'intégration des nouveaux étudiants et à la naissance d'un sentiment d'appartenance à l'école. Les différentes manifestations organisées permettent aux étudiants de partager des moments conviviaux, à l'intérieur et en dehors du campus.
L'ISEAM dispose également de son Bureau Des Etudiants qui présente les mêmes manifestations pour les étudiants qu'il représente.
Ces associations sont financées, entre autres, par une partie des frais d'inscription versés par les étudiants lors de leur admission à l'école. L'association « Campus Responsables – Groupe HEMA » peut ainsi bénéficier du savoir-faire et d'aides financières pour des actions touchant l'ensemble des étudiants de l'école.
- **ADEME, FONDATION NICOLAS HULOT, MAX HAVELAAR, GOOD PLANET** : Ces organismes nous ont fourni des supports de communication et des goodies tels que des cendriers de poche pour accompagner nos actions d'animation lors de la semaine du développement durable.
- **ARENE** : Le partenariat est en cours de formalisation, ils s'engagent à nous aider sur les supports de communication.

3) Budgétisation et planification

Chaque projet dispose d'un planning et d'un ensemble de besoins bien identifiés dans le schéma d'action global de l'association. Mais de nombreux projets n'ont de besoins relatifs qu'aux compétences et à l'investissement en temps de ses acteurs. Ainsi dans le cadre de cette partie sur la budgétisation et la planification, nous avons estimé plus cohérent et pertinent de nous limiter à la présentation des projets qui requièrent un véritable besoin de « gestion de projet » et de management. Nous nous sommes donc concentré sur les projets impliquant des efforts financiers et logistiques importants.

a- planification :

La planification des projets s'est organisée au fur et à mesure des constitutions d'équipes et de la nature des projets entamés. De manière générale cette même nature des projets permet dans certains cas une flexibilité dans leur organisation alors que d'autres ont des impératifs de temps : par exemple les projets de sorties ou excursions en week-end. Dans ce cas nous avons le projet de week-end Vert et le projet Eco-quartier qui ont déjà des dates arrêtées, respectivement, pour 28 et 29 juin 2008, et le 27 et 28 juillet 2008. L'échéance rapprochée de ces deux projets à fait l'objet d'un consensus car les capacités d'accueil et les personnes visées seront bien distinctes.

b- budgétisation :

Notre démarche étant dirigée par les étudiants de l'ISEAM et de l'ESM-A, nous avons développé un système de budgétisation correspondant aux capacités et nécessités de ses membres. D'autre part le lancement des projets cette année nous permet de développer en priorité les aspects méthodologiques et organisationnels en même temps que le démarchage actif de partenaires et sponsors qui pourront entretenir les phases opérationnelles beaucoup plus coûteuses.

Ainsi l'initiation de notre projet « Campus Responsables - Groupe HEMA » nécessite en grande partie de « matière grise » pour ses débuts, mais il reste néanmoins trois « grands » événements qui impliqueront des financements pour atteindre leurs objectifs : le projet Week-end Vert (sensibilisation à l'environnement), le projet Eco-quartiers et les actions de communication et sensibilisation tout au long de l'année.

Pour les deux projets impliquant des besoins logistiques importants nous avons établi des grilles de budget (qui seront validés au cours du prochain Bureau Stratégique le 29 mai prochain). Notre base de calcul a été faite par rapport aux capacités des moyens de transport (soit 53 personnes). Voici les budgets (simplifiés) établis :

Projet Eco-quartiers :

Poste	Coût Unitaire	Unité	Nombre d'unités	Total
Hébergement	22,00 €	1 nuit / Pers.	55	1 210,00 €
Transport	4 000,00 €	A/R	1	4 000,00 €
Nourriture	15,00 €	2 repas/ Pers.	55	825,00 €
Visites	- €		55	- €
Assurances	Incluses			- €
Total				6 035,00 €

Note : Le détail organisationnel sera présenté en annexe du dossier.

Projet Week-end Vert :

Poste	Coût Unitaire	Unité	Nombre d'unités	Total
Location Tentés	10,00 €	2 nuit / Pers.	110	1 100,00 €
Transport	1 200,00 €	A/R	2	2 400,00 €
Nourriture	35,00 €	7 repas/ Pers.	110	3 850,00 €
Boissons	15,00 €	pour 2 soirées	110	1 650,00 €
Equipements Animation	250,00 €			250,00 €
Assurances	Incluses			- €
Total				9 250,00 €

4) Difficultés surmontées et problèmes à venir

La première difficulté vient du nombre conséquent d'adhérent dans l'association et donc de la coordination interne. Pour y remédier, nous avons institué le Bureau Stratégique défini précédemment. De plus, nous organisons des assemblées générales dès qu'il y a nécessité de réunir tous les membres pour des prises de décisions importantes. La gestion de cette association se révèle être une expérience de management de premier ordre et un travail régulier dans mais aussi et surtout hors de notre temps de présence à l'école. Cette difficulté nous sommes naturelles d'être énoncée mais elle représente dans le même temps une force extraordinaire et une preuve de la réussite de notre organisation.

La deuxième difficulté vient du fait que le public à sensibiliser connaît peu les principes du Développement Durable. Nous avons du adapter nos actions et notre communication à leur niveau de connaissance. Nous sommes partis du principe qu'il fallait responsabiliser sans culpabiliser les parties prenantes. Ce paramètre est inhérent à tous types d'actions de sensibilisation et particulièrement dans le domaine du développement durable, largement médiatisé et parfois trop galvaudé. Nous n'avions pas conscience en amont de la taille de cette difficulté car les premiers étudiants rencontrés étaient ceux de la formation Développement durable et donc préalablement convaincus. Cet obstacle se révèle être un enjeu supplémentaire et la garantie pour nous qu'il est important de savoir pérenniser nos actions pour les années suivantes, afin d'agir graduellement, par messages successifs.

Enfin, notre difficulté majeure concerne le financement de nos actions. Nous sommes en recherche active de partenaires financiers et matériels et pour cela nous avons organisé un groupe de travail dédié à cette thématique. Nous menons différents rapprochements auprès de collectivités et d'entreprises privées qui souhaiteraient investir dans des projets comme le nôtre, en partant aussi du principe qu'ils peuvent par ce moyen entrer dans le champs visuel des étudiants de l'école et donc favoriser un recrutement futur. De plus, nous sommes sur le point d'adhérer au REFEDD qui nous propose une aide conséquente en matière de sponsoring. Enfin, nous bénéficions également d'aides financières ponctuelles émanant des BDE de l'école.

Cette difficulté représente l'un de nos principaux obstacles à la bonne réalisation de nos actions, tant il apparaît difficile de soulever les fonds nécessaires pour garantir la qualité de notre projet.

Nous y travaillons grandement, nous rédigeons actuellement une plaquette de présentation de l'association et un dossier type de financement. C'est aussi dans ce sens que nous vous présentons notre dossier.

Troisième partie : Autour du projet

1) Stratégie de communication :

La communication est l'action, le fait de communiquer, d'établir une relation avec autrui, de transmettre quelque chose à quelqu'un, l'ensemble des moyens et techniques permettant la diffusion d'un message auprès d'une audience plus ou moins vaste et hétérogène.

Nous avons consacré notre première réunion de travail au partage de nos ressentis, de nos objectifs, et avons réfléchi à notre vision de la place de la communication au sein de la démarche Campus Responsable.

D'une part, ce pôle de travail viendra en aval des autres groupes dans la mesure où nous tenterons de communiquer au mieux sur leurs projets.

D'autre part, ce qui nous rassemble sincèrement aujourd'hui c'est la démarche mobilisatrice de Campus Responsable. En effet, nous devons sensibiliser au développement durable en interne. En aucun cas, nous ne pouvons nous sectoriser comme étant les seuls acteurs de Campus Responsable.

Pour faire jouer un rôle prépondérant à notre école nous devons exploiter toutes ses ressources. Nous souhaiterions intégrer d'autres étudiants de diverses formations à ce projet, afin que Campus Responsable fédère autour de lui non seulement les étudiants en développement durable mais tous les acteurs volontaires des formations ESM-A, ISEAM. Notre vision est donc une politique d'ouverture, de sensibilisation et fédératrice.

Les objectifs :

- sensibiliser au développement durable en interne : affiches, présence visible de Campus Responsable sur le campus, brochures. Actions régulières.
- mobiliser les étudiants de tout le campus autour de Campus Responsable.
- organiser des événements ponctuels marquants : créer des événements dans les semaines qui arrivent permettant la reconnaissance et une meilleure visibilité de Campus Responsable sur le campus de l'école, organiser la semaine du développement durable (du 1^{er} au 7 avril), s'associer avec le BDE ESM-A, BDE ISEAM, pour organiser une ou plusieurs soirées sur nos thématiques...
- donner la possibilité à l'ensemble des parties prenantes d'agir concrètement et régulièrement en achetant des produits issus de la filière « Commerce Equitable » (à l'occasion de la tenue d'un stand de vente)

Les moyens:

- organisation fonctionnelle du pôle communication en 4 groupes de travail (pour le moment) :
 - rédaction et création de supports de communication : panneaux, brochures, courts métrages...
 - idées et mise en place des événements ponctuels,
 - lien BDE ESM-A / BDE ISEAM, communication horizontale,
 - mise en place de la semaine du développement durable.

- pour nos supports de communication nous aurons probablement besoin d'un accès à la photocopieuse pour imprimer nos affiches, faire des copies, des brochures...
- il serait intéressant pour nous d'avoir un panneau d'affichage situé à un endroit visible dans l'école afin de communiquer sur nos actions, de faire passer des informations, de sensibiliser...
- organiser la tenue régulière (une ou deux matinées par semaine) d'un stand de vente sur lequel il sera possible d'acheter des produits alimentaires issus de la filière Commerce équitable,
- un budget financier obtenu principalement par l'organisation du stand de vente,
- être en relation avec un interlocuteur privilégié pour l'organisation d'événements, d'affichages, et de suivi de nos actions de communication.

2) Méthode d'évaluation :

Campus Responsables dispose d'une boîte à outils dans laquelle est proposée une fiche bilan des événements organisés.

Une fois la fiche remplie, celle-ci est soumise en ligne à l'évaluation par l'équipe qui coordonne l'ensemble des établissements supérieurs engagés dans la démarche Campus Responsables.

De plus lors des Bureau Stratégique, chaque responsable de projet est tenu de rapporter les informations concernant l'avancement et les résultats de son projet.

Les chefs de projet sont aussi tenus de collecter les impressions de leurs équipes afin de faire un bilan qui permettra d'améliorer les actions à venir.

3) Pérennisation de l'action :

Les formations de l'ISEAM se déroulent sur 14 mois. De ce fait, les nouvelles promotions côtoient les anciennes promotions pendant deux mois et demi au sein de l'école. Avant l'intégration définitive des étudiants, ceux-ci sont conviés à une formation de trois jours aux techniques de recherche d'entreprise. Ces sessions ont lieu plusieurs fois entre juin et octobre. Nous avons l'intention de nous présenter lors de ces sessions aux nouveaux étudiants.

En outre, nous organiserons une campagne de communication du même type que le « Jour J » lors de la rentrée en Septembre. Nous souhaitons également distribuer un kit de bienvenue aux nouveaux étudiants comprenant la Charte que nous avons élaborée, le guide de l'étudiant responsable et une invitation à une réunion d'information de l'association.

Grâce à cette cohabitation de deux mois et la présence dans l'association de membres qui sont inscrit à l'école pour plusieurs années, nous pourrons procéder à la passation de l'association aux nouveaux étudiants. Bien évidemment nous resterons disponibles pendant la transition et nous leur transmettrons le guide méthodologique de l'association, qui est en cours d'élaboration.

