

Dossier de présentation

Trophées Planète D 2008



CAMPUS DURABLE

L'énergie de Chacun
Pour L'avenir de Tous

**« Projet de développement durable
d'Euromed Marseille, école de Management.
Mise en place d'un Agenda 21 scolaire »**



Sommaire

I.	<i>Présentation du projet</i>	3
II.	<i>Nos pôles d'actions</i>	4
	Pôle Tri Sélectif des déchets	4
	Pôle Achats Eco-Responsables	4
	Pôle Sensibilisation dans les écoles primaires	6
	Pôle Eau et prévention	6
	Pôle Energie	7
	Pôle Mobilité durable	8
III.	<i>Nos projets externes</i>	9
	Alternative Solaire	9
	Réseau Ambition Réussite Frais Vallon	9
IV.	<i>Notre équipe</i>	10
V.	<i>Evénementiel</i>	11
	Evénements organisés avec d'autres associations	11
	Etang d'Arts (mai)	11
	SimONU (2.12.2006 et 1.12.2007)	11
	Semaine nationale du Développement Durable (SDD)	11
	Les évènements auxquels nous participons :	12
VI.	<i>Partenaires et stratégie de communication</i>	13
	Associations et réseaux étudiants :	13
	Associations environnementales :	13
	Réseau d'entreprises dont nous faisons partie :	14
	Les autres entreprises partenaires :	14
	Stratégie de communication :	15
VII.	<i>Nos perspectives de développement</i>	16
VIII.	<i>Problèmes surmontés et difficultés à venir</i>	18
	Les problèmes déjà surmontés :	18
	Les Problèmes à venir :	18
IX.	<i>Evaluation financière du projet</i>	19

I. Présentation du projet

Campus Durable est un projet étudiant de l'Association de Solidarité et de Développement Durable d'Euromed Marseille Unis-Terre ayant pour objectif la protection de l'environnement par la mise en place d'actions concrètes de Développement Durable.

Trois étudiants sont à l'origine de la création du projet en décembre 2005, lors de la sélection de l'école comme campus vert pilote au sein de la campagne Solar Generation initiée par Greenpeace. Jusqu'en Septembre 2006, le groupe d'étudiants, rejoint par deux nouveaux membres, travaille sur les problématiques énergétiques de l'école afin de développer un plan d'action solide et concret pour l'avenir.

A la rentrée 2006, le projet peut réellement démarrer, 20 étudiants agissent sur différentes thématiques.

A la rentrée 2007 l'équipe s'élargie à 25 membres. Les actions sont menées sur le campus d'Euromed Marseille et plus largement sur celui de Luminy. Nous travaillons sur différentes thématiques liées à l'environnement, le social et l'économie :

- **Energie**
- **Achats éco-responsables**
- **Eau et préventions**
- **Déchets**
- **Mobilité Durable**

Par ailleurs, nous mettons en place un **Agenda 21 scolaire** sur le campus d'Euromed Marseille, c'est-à-dire que nous travaillons pour que notre Ecole soit la **plus respectueuse de l'environnement possible**.

Les possibilités sont illimitées, et c'est pour cela que nous accueillons toutes les nouvelles initiatives des étudiants. Ces derniers se sentent de plus en plus concernés par les problèmes de changements climatiques et s'engagent à nos côtés pour élargir nos champs d'actions.

Ceci passe par la sensibilisation de tous les acteurs du Campus de Luminy, d'un public plus vaste (collectivités, entreprises, associations...) au travers de nos actions et par l'intermédiaire de notre réseau.

Nous sommes des étudiants d'Euromed Marseille sensibles à l'avenir des générations futures. Nous voulons agir ensemble, à notre échelle, pour adapter les comportements de chacun aux problèmes actuels de changements climatiques.

Enfin, conscient de la chance que nous avons d'étudier dans un cadre naturel privilégié et préservé : les Calanques de Luminy, cela nous incite particulièrement à nous préoccuper de la protection de notre environnement.

Nous voulons mobiliser l'énergie de chacun pour l'avenir de tous.

II. Nos pôles d'actions

Pôle Tri Sélectif des déchets

La valorisation des déchets devient une préoccupation centrale des entreprises actuellement. Notre objectif sur cette question est de potentialiser au maximum les déchets d'Euromed Marseille et à plus long terme sur le Campus de Luminy. Nous avons choisi, pour des raisons de faisabilité et de légèreté financière de nous concentrer en premier lieu sur le tri sélectif du papier ainsi que celui du verre au sein de notre structure.

Nos résultats :

- ✓ Nous avons mis en place le tri du papier avec plus de **250 poubelles « croqu'feuille »** réparties dans l'école (bureaux des associations et de l'administration) que l'entreprise ISS se charge de récolter une fois toutes les deux semaines afin de le recycler. Une fois par mois, nous nous chargeons de vérifier si le tri se fait correctement et demandons à ISS un suivi pour savoir combien de tonnes de papier sont récoltées, quel est le type de papier récolté en général (recyclé ou pas), etc. Depuis septembre, **786 kgs de papier** ont été récoltés.
- ✓ Déplacement de la **benne à verre de l'école à côté du Bar Associatif** de l'établissement et mise en place du tri systématique du verre pour ce dernier. Cette année, **870 kgs de verre** ont été collectés pour **12 000 bouteilles achetées dont 3600 consignées, soit 8400 bouteilles recyclées.**
- ✓ Nous récoltons les **cartouches d'encre d'imprimantes** des étudiants, associations et de l'administration que l'entreprise Core Provence nous rachète par la suite afin de les recycler.
- ✓ Mise en place de **machines "Canibals"** afin de recycler les canettes en aluminium. Cette année, 42 kgs de canettes ont été récoltés soit **3 000 canettes.**
- ✓ Mise en place de **2 collecteurs** grand format et de **500 boîtes de recyclage** pour **les piles et batteries dans l'école.**
- ✓ Récupération des **bouchons en plastique.**

Nos objectifs :

- Mettre en place la collecte des téléphones portables usagés
- Augmenter le nombre de canettes recyclées en déplaçant les machines canibals vers des lieux de passage plus importants
- Installation de **500** collecteurs de bureaux

Pôle Achats Eco-Responsables

L'objectif de ce pôle est de rendre Euromed Marseille davantage responsable dans ses modes de consommation. Cela consiste à agir sur la politique d'achat de l'école vers des **produits plus respectueux de l'environnement**, biodégradables, recyclés, recyclables et écologiques.

Nos résultats :

- ✓ **Sensibilisation** aux produits issus du commerce équitable et de l'agriculture biologique par des goûters ou des petits déjeuners. **Café et thé équitable** mis à la disposition des élèves dans toutes les machines à café de l'école et à la cafétéria. **En moyenne c'est 300 cafés équitables servis tous les jours.**
- ✓ Pour l'accueil admissibles 2008, distribution de **6000 tee-shirts en coton équitable** à tous les étudiants venant passer les oraux à Euromed Marseille.
- ✓ Dotation de papier recyclé pour toute l'administration et impression de toutes les plaquettes de présentation d'Euromed sur papier recyclé avec encre biodégradable. **Cette année, 110 ramettes de papier** ont été commandées uniquement pour les associations étudiantes de l'école, soit près **d'1,5 tonne de papier recyclé acheté.**
- ✓ **30 ordinateurs « verts »** Lenovo modèle A61e (« **LA référence en matière d'économie d'énergie** » **recyclables à 90%**) sont en commande soit **l'intégralité** des commandes d'ordinateurs de bureau passées cette année par l'école.
- ✓ Utilisation de **mobiliers en carton recyclé** dans l'enceinte de l'école.
- ✓ Réduction de l'utilisation de gobelets en plastique au profit de verres en verre au bar associatif de l'école.
- ✓ Vente de **mugs éco-conçus, à coût de revient**, à toute l'administration pendant la semaine de développement durable.

Nos objectifs :

- **Accompagner** l'administration afin de **faire évoluer positivement les indicateurs de l'Agenda 21** au niveau de la **politique d'achats de l'école** (fournitures de bureau, informatique, restauration, entretien des locaux,...).
- **Travailler aux côtés** des responsables du prochain accueil admissibles pour l'achat et la distribution d'**« un pack admissibles » 100% responsable** pour les oraux d'admission 2009.
- Afin de **sensibiliser les étudiants et l'administration** à la consommation de produits responsables, nous organiserons des **goûters bio-équitables gratuits** en recherchant des partenaires et des fonds. Ils seront alors des activités de soutien d'**événements de sensibilisation mensuels**, telle que la projection d'un film engagé comme « We feed the world ».
- Une **centrale d'achats Inter-associations** va être mise en place à Euromed prochainement, nous aurons pour mission **d'agir sur sa politique d'achats** en y instaurant le **côté responsable**.
- Nous allons **collaborer** avec une autre association de l'école, le **Citadingue**, qui publie depuis 21 ans, un guide urbain sur les bonnes adresses de Marseille et des environs à **70000 exemplaires (imprimés sur du papier recyclé)**. **Nous y insérerons une rubrique « Achats Responsables »**, avec toutes les adresses des commerçants, restaurants ou fournisseurs de produits bios, équitables ou recyclés, présents sur Marseille et ses environs.

Pôle Sensibilisation dans les écoles primaires

Le but principal de l'équipe de sensibilisation dans les écoles primaires est **d'éveiller la responsabilité des enfants** marseillais face **aux différentes thématiques environnementales** (eau, énergie, déchets, commerce équitable) afin qu'ils deviennent de véritables éco-citoyen. Jusqu'à aujourd'hui **192 enfants** dans 6 écoles différentes ont participé à ces ateliers. Les interventions ont eu lieu en moyenne une fois par mois, et la fréquence va s'accélérer dès l'année prochaine.

Nos résultats :

- ✓ **72 élèves de CE1/CE2 et 120 élèves de CM1/CM2 ont été sensibilisés aux thèmes suivants :**
 - Economies d'énergie → eau et électricité ;
 - Pollution / tri des déchets, et conséquences sur l'environnement ;
 - Consommation bio et équitable, écolabels ;
 - La publicité et l'éthique.

Nos objectifs :

- **Officialisation de la démarche** à travers la participation à des réunions de comités d'enseignants/inspecteurs dans le but de connaître toujours mieux les attentes de ces derniers et savoir ce qui est fait ailleurs: **réunion avec Pierre-Yves Blache, conseiller pédagogique en DD** pour être mieux formé à la sensibilisation des jeunes enfants. C'est en ceci que nous avons **l'ambition de devenir un organe officiel de sensibilisation au Développement Durable**, qui suivra les directives imposées par le ministère de l'éducation nationale dans ce domaine.
- **Contacteur la mairie de Marseille et les organismes** privés opérant déjà des actions de sensibilisation dans les écoles pour recevoir des supports adéquats ou pour les créer nous-mêmes.

Pôle Eau et prévention

Nous accompagnons l'Ecole dans son désir de faire des économies d'eau en combattant les gaspillages et en optimisant l'utilisation de la ressource.

Nos résultats :

- ✓ Mise en place de plaques de sensibilisation à proximité des sources d'eau afin d'économiser l'eau au sein de l'Ecole.
- ✓ « **Aigo, le festival de l'Eau** » **le 5 mai 2007**, qui s'est tenu sur une journée sur notre Campus d'Euromed Marseille Ecole de Management. Ce festival de l'eau a plusieurs objectifs. Tout d'abord, nous voulons **sensibiliser, informer le grand public sur les enjeux de l'eau à Marseille et dans le monde**. Nous désirons aussi faire prendre conscience que l'eau est une ressource rare et qu'en posséder est une richesse, qu'il faut préserver et mieux gérer.

Les acteurs présents : les consommateurs (UFC Que choisir, le grand public...), les entreprises (SUEZ, la SEM...), les collectivités locales, les Agences étatiques (l'Agence de l'Eau, GIP Calanque...) et les associations (Mer-Terre, Surf Rider Foundation...).

Nos objectifs :

→ En collaboration avec les services techniques de l'Ecole, nous étudions actuellement les possibilités de mise en place d'un système de récupération des eaux pluviales à Euromed Marseille. Bien évidemment, la faible pluviométrie dans la région ne permet pas d'utilisation à grande échelle de l'eau récupérée. Néanmoins, le stockage des eaux pluviales dans une ancienne citerne à fioul pourrait nous permettre de faire face aux besoins d'arrosage pendant l'été.

→ **Organisation du Festival Aïgo 2009 :**

Nous aimerions réaliser le festival dans Marseille, dans un lieu assez vaste et renommé (parc Chanot, Palais Longchamps,...), sur deux ou trois jours.

Le but est de rassembler les acteurs de l'eau de différents domaines (entreprises, associations, collectivités locales), mais également d'inviter le grand public à découvrir ou s'informer sur les problématiques liées à l'eau.

Ainsi, en partant du constat que l'eau est devenue une ressource rare, l'« or bleu », nous voulons développer un parcours instructif à l'attention des adultes et des enfants sur différentes thématiques, comme la pollution de l'eau, son prix, son cycle, les enjeux géopolitiques qu'elle engendre...

Afin de toucher le plus de monde possible, le festival sera gratuit et nous comptons ainsi sur le soutien de partenaire financier. De même, nous étudions l'opportunité de nous associer avec d'autres événements plus médiatiques, tel qu'Hydrotop.

La date de ce festival reste à définir, mais nous envisageons un week-end en Mars/avril 2009.

→ Dans l'attente du festival et pour nous faire connaître auprès de nos différentes cibles (les marseillais, les étudiants, les enfants), nous réalisons tout au long de l'année des actions ponctuelles : café-débat, sensibilisation écoles primaires, week-end nature, expositions dans Marseille.

Pôle Energie

L'objectif principal de ce pôle est de **diminuer l'impact environnemental au niveau énergétique** d'Euromed Marseille. Le pôle énergie est né de la campagne **Solar Generation** dont nous sommes l'un des **campus vert pilote**.

Nos résultats :

- ✓ Notre première démarche a été de **diminuer la consommation d'énergie de l'école**. Cela s'est traduit par l'incitation de l'administration d'Euromed Marseille à réaliser un diagnostic énergétique de ses locaux. Le diagnostic énergétique d'EDF :
 - Electricité : les économies réalisables sont de l'ordre de **70% pour une économie de 10 000€ par an**.
 - Chauffage : les installations consomment en moyenne **62% d'énergie en trop** par rapport à une consommation optimale et les mesures préconisées permettraient d'atteindre **20 000€ d'économie par an**.
 - Le Bâti : le pré-diagnostic remis par EDF ne se concentre que peu sur cet aspect de l'analyse mais le diagnostic final y fera davantage référence. On peut néanmoins être certain que l'isolation thermique des infrastructures est catastrophique et que de nombreux efforts seront à faire dans ce sens à l'avenir.
- ✓ Des plaques de sensibilisation à l'économie d'énergie ont été créées, nous sommes en attente d'un budget afin de pouvoir l'imprimer et la distribuer.
- ✓ Opération « Just A Clic » : Cette action, à l'initiative de Solar Generation France, impliquant 50 campus français, consiste à faire la chasse aux gaspillages d'énergie sur 24h. Les résultats ont été très satisfaisants puisque nous avons réussi sur le Campus à réaliser **16,5% d'économie d'électricité sur 24h**.
- ✓ Depuis début décembre 2007 et après un long travail loin d'être terminé, nous sommes heureux d'annoncer que 50% du budget initialement prévu pour l'installation de panneaux solaires sur le toit de l'école (330 m² pour un budget de plus de 336 000€) a été validé par le conseil d'administration pour cette année. Ainsi, **150m² de panneaux solaires seront installés d'ici octobre 2008 et la fin des travaux est prévue pour juin 2009 avec 330m²**.

Nos objectifs :

- Gérer l'**installation des panneaux solaires** et l'inauguration de ces derniers.
- Reconduire l'opération « **Just A Clic** » une fois par mois
- **Organisation d'un relais vélo** : une personne pédale ce qui produit de l'énergie permettant ainsi à une autre personne de jouer aux jeux vidéos (animation réalisée pendant la semaine du DD).

Pôle Mobilité durable

Ce pôle, créé cette année, a pour objectif de promouvoir **le co-voiturage entre les élèves de l'Ecole**. Notre deuxième (ambitieux) objectif est de **changer le parc automobile de l'Ecole** (entre 3 et 5 véhicules ayant le logo Euromed Marseille) en voitures électriques au mieux ou hybrides.

Nos résultats :

- ✓ Mise en place du co-voiturage pour les trajets quotidiens type centre de Marseille vers domaine de Luminy.

- ✓ Mise en place du co-voiturage pour les trajets des vacances (**Vacances de Noël : 12 conducteurs volontaires et 6 passagers** sont rentrés avec certains).
- ✓ Journée de sensibilisation proposée aux élèves avec essai de vélos à assistance électriques pendant la semaine DD. **100 personnes sensibilisées** à ce type de transport.

Nos objectifs :

- Remplacement progressif du parc automobile de l'école par des voitures hybrides
- Mise en place d'un site Internet pour le covoiturage d'ici la rentrée 2008.

III. Nos projets externes

Alternative Solaire

A l'initiative d'un jeune entrepreneur, 4 étudiants de Campus Durable ont pour lourde tâche d'étudier le thème suivant : **est-il intéressant économiquement et écologiquement d'équiper la ville de Marseille et la région PACA en candélabres solaires pour l'éclairage public?**

Pour cela, ils ont évalué à l'échelle de Marseille, du département et de la Région, la faisabilité technique, le coût, l'opportunité financière (calcul du TRI du projet), l'opportunité écologique (bilan énergétique) du renouvellement des candélabres obsolètes par des candélabres de mêmes caractéristiques, alimentés à l'énergie solaire selon un programme d'investissement quinquennal, en dégagant les avantages et inconvénients inhérents au projet.

Le dossier est en train d'être finalisé, nous connaissons les retombées de ce dernier l'année prochaine.

Réseau Ambition Réussite Frais Vallon

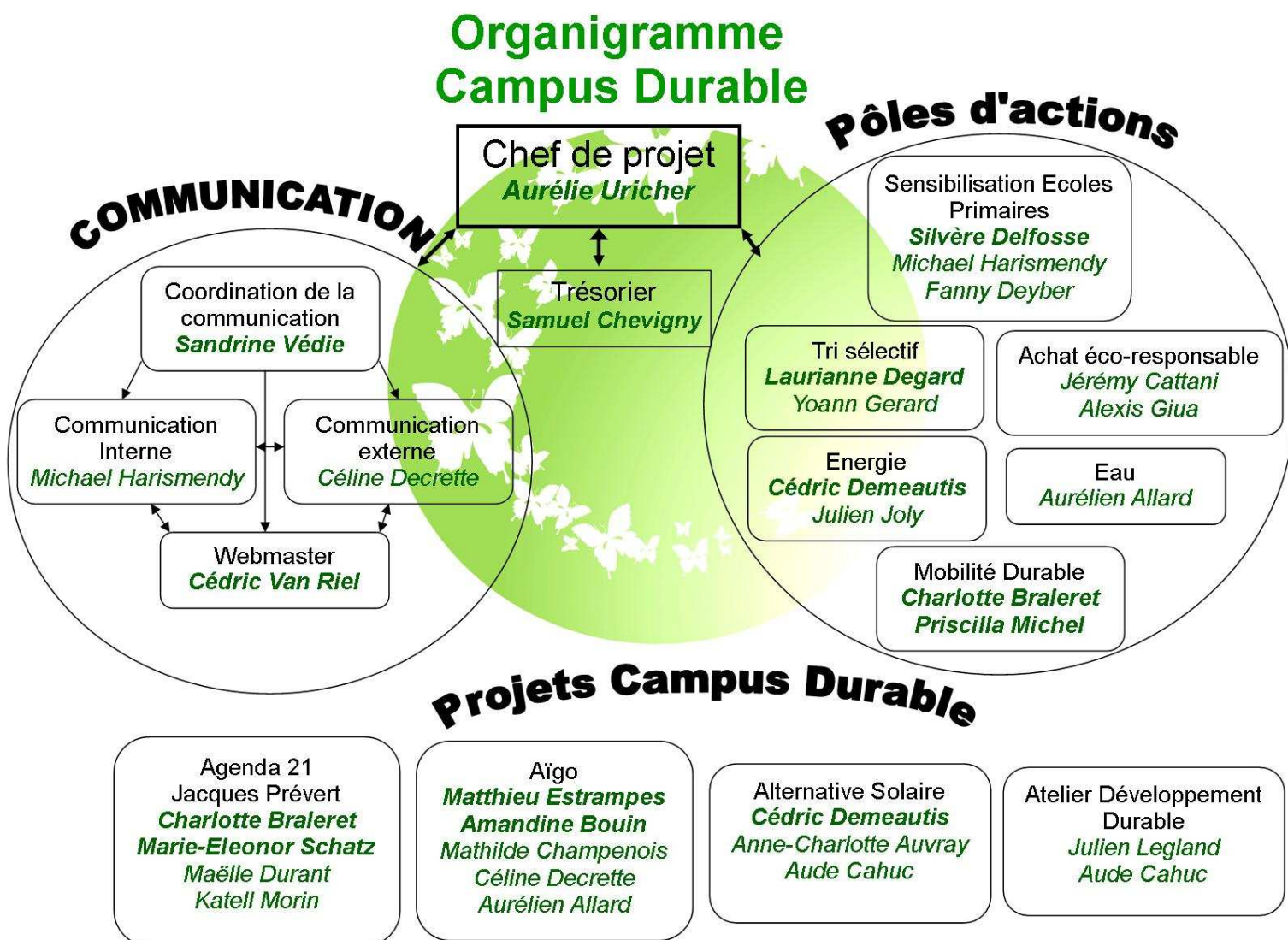
Ce projet a été créé à l'initiative du Proviseur du collège Jacques Prévert de Marseille et s'inscrit dans une démarche ministérielle entreprise il y a deux ans. En effet, **250 collèges de ZEP** ont été sélectionnés par le ministère de l'éducation nationale selon certains critères dont **10% se situent à Marseille**. Ils ont dû mettre en place des "pôles d'excellence". Le collège Jacques Prévert a choisi celui du **Développement Durable**. Une équipe a été chargée d'organiser des journées de sensibilisation notamment pour accompagner la mise en place du tri du papier.

Ce projet s'inscrivant dans une démarche environnementale, il a aussi **une portée sociale** puisque nous devons encourager les élèves à ne pas se dévaloriser, mais aussi leur montrer qu'eux aussi peuvent jouir des ressources naturelles. Notre rôle ne se stoppe pas à la simple sensibilisation, nous tentons de pousser les élèves vers l'avenir, à travers la démarche environnementale.

IV. Notre équipe

Campus durable est composé de 25 élèves venant de programme Bachelor ou master. Les 25 étudiants ont été sélectionnés au début de l'année sur entretien de motivation. Le principe du fonctionnement du projet est basé sur le chapeutage des premières années, qui reprendront le projet l'année suivante, par les deuxièmes années.

Le projet est organisé autour de pôles d'actions et de projets. Chaque pôle et chaque projet ont « un chef de pôle » (un deuxième année) qui organise l'équipe qui l'entoure (des premières années). Une chef de projet : Aurélie Uricher, gère Campus Durable de manière globale. Malgré notre fonctionnement par pôle nous formons une équipe, chaque membre vient donner du renfort sur un pôle dès que le besoin s'en fait sentir (par exemple sur les interventions en école primaire).



V. Événementiel

Événements organisés avec d'autres associations

Etang d'Arts (mai)

Festival annuel pluriculturel organisé par des étudiants de l'Ecole. L'édition 2007 a été la première d'un engagement à long terme pour en faire un événement propre. Cette année, il fonctionnera à 100% avec des sources d'énergies renouvelables.

SimONU (2.12.2006 et 1.12.2007)

Simulation d'une véritable Assemblée Générale de l'ONU sur le thème des changements climatiques organisée dans un amphithéâtre de l'établissement. Chaque délégation (composée d'élèves de classes préparatoires françaises en équipe avec des étudiants de notre Ecole) défend la position du pays qu'elle représente suivant la démarche protocolaire, à travers un jeu de négociation. Ils doivent s'accorder pour résoudre en une journée des problèmes donnés.

Lors de cet événement, un forum d'associations et d'ONG a lieu (WWF, Greenpeace, Solar Generation, etc.) et nous avons pu y présenter nos actions.



Semaine nationale du Développement Durable (SDD)

SDD 2007 :

Rendez-vous des Achats Responsables avec les entreprises Global Compact régionales (Top 100 des actions nationales).

Les étudiants de Campus Durable ont organisé une exposition de photo sur le réchauffement climatique, un café débat et un stand d'animation et d'information pour sensibiliser aux actions concrètes de préservation du climat.

SDD 2008 :

Les différentes associations étudiantes d'Euromed Marseille se sont associées autour de ce projet chapeauté par Campus Durable. L'objectif est de sensibiliser les acteurs de l'école sur les différents enjeux du Développement Durable. Chaque jour une thématique majeure a été traitée via des conférences, des débats, des rencontres ou des projections de films, etc. qui sont venus compléter les expositions permanentes. Ces événements ont lieu sur le campus de Luminy et aux Docks de Marseille. (Cf. *notre programme en PJ*).

Les évènements auxquels nous participons :

Nous avons eu l'opportunité de participer à des rassemblements d'envergure internationale. Ainsi en novembre 2006, la chef de projet Campus Durable 2005-2006 (Laura Caniot) est allée représenter les étudiants français lors de la **Conférence des Nations Unies sur les Changements Climatiques à Nairobi (Kenya)**. Elle a ainsi pu influencer à son échelle sur les négociations internationales et y rencontrer entre autres **Mme Nelly Olin**, ancienne Ministre de l'Environnement et du Développement Durable pour lui remettre un cadeau au nom de tous les étudiants français.



De plus, la nouvelle chef de projet de Campus Durable (Aurélie Uricher) a été sélectionnée, grâce au dynamisme des actions du projet, pour partir représenter les étudiants français de Solar Generation à **Bangkok** en **mai 2007** lors de la **remise de la troisième partie du rapport du GIEC** où elle a pu rencontrer le Dr. Rajendra Pachauri, Président du GIEC et Prix Nobel de la Paix en 2007. Puis, elle est partie à **Kyoto** dans le cadre de la **40ème Assemblée Générale de la Banque Asiatique de Développement (BAD)**.



Nous participons également au nettoyage annuel des Calanques lors de l'Opération Calanques Propres.

Cette année en collaboration avec la Surfrider Foundation nous avons pris part au nettoyage des plages, accompagnés d'élèves d'école primaire.

VI. Partenaires et stratégie de communication

Nos partenaires sont nombreux et se partagent au travers d'associations (nationales) étudiantes et d'entreprises.

Associations et réseaux étudiants :

- **Unis-Terre**

Association de Développement Durable d'Euromed Marseille Ecole de Management. **200 étudiants sont engagés dans 14 projets** d'actions environnementales, sociales et humanitaires. C'est le public que nous touchons le plus facilement puisque nous les côtoyons tous les jours et qu'ils suivent les progressions de notre projet.



- **Solar Generation**

Cette campagne internationale initiée par Greenpeace s'adresse aux étudiants. En France, elle s'est traduite par l'Opération Campus Vert. Nous sommes l'un des 10 campus verts pilotes français.



- **REFEDD**

Cette association (REseau Français des Etudiants pour le Développement Durable) a pour but le rassemblement et la promotion des associations et des réseaux étudiants ayant pour activité ou intérêt le développement durable.



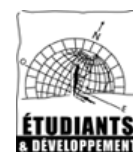
- **Campus Responsables**

Réseau d'établissements d'enseignement supérieurs. Campagne initiée par Graine de Changement qui a pour objectif d'inciter à la protection de l'environnement. Campus Durable relaie ses actions à Euromed Marseille.



- **Etudiants et Développement**

Réseau national de 170 associations étudiantes engagées. Organisation de rassemblements de partage d'expérience. Le thème de la préservation du climat y occupe une place de plus en plus importante.



- **Soli 13**

Réseau d'associations étudiantes engagées des Bouches du Rhône. Le Fonctionnement est identique à celui d'Etudiants et Développement (<http://soli13.free.fr>).



Associations environnementales :

- **EcoForum**

Réseau d'associations environnementales locales. www.ecoforum.fr





- **Les Portes Des Calanques**

Réseau d'entreprises dont nous faisons partie :

Global Compact

Le pacte mondial de l'ONU a été signé par de nombreuses entreprises en région PACA. Euromed Marseille a été l'un des premières écoles de commerce à signer le Pacte.



Réseau du Management Responsable

Il s'agit d'échanger et de réunir des représentants de grandes entreprises, d'institutions, d'associations étudiantes de développement durable et de partenaires universitaires étrangers sur des problématiques communes telles que la performance durable, les conséquences des changements comportementaux, l'engagement et la responsabilité managériale.



De nombreux directeurs du développement durable ou responsables de la diversité d'entreprises et ONG comme Acidd, Adecco, Armor Lux, Banque Populaire, EDF, Kinnarps, La Poste, Max Havelaar, Onet, Sodhexo et Utopies ont choisi de s'engager dans le Réseau du Management Responsable, dont la présentation, le lancement officiel et les signatures se sont déroulés le 10 octobre 2007 à Euromed Marseille.

Comité 21

Réseau regroupant l'ensemble des Agenda 21 mis en place en France dans les entreprises, les collectivités, les associations et les établissements scolaires.



Les autres entreprises partenaires :

- **SNCF** : En septembre 2007, la direction régionale de la SNCF a fait appel à Unis-Terre et Campus Durable afin de les former aux économies d'énergie. Il n'y a pas eu de retours de leur part en matière d'avantages en nature et/ou financier.
- **Artisans du Monde** : Durant la semaine du développement durable 2008, Artisans du Monde a tenu à stand à l'école et nous a doté en lots pour l'organisation de nos concours.
- **L'occitane** : Ce partenariat est né durant la semaine du développement durable pour laquelle l'Occitane nous a doté en lots.
- **Max Havelaar** : Le label est régulièrement partenaire de nos goûters.
- **La vie Claire et Biocoop** : sont partenaires de nos goûters et nous ont offert des produits ainsi que distribuer des bons d'achats durant la semaine du développement durable 2008.
- **Danone** : Cette grande entreprise a choisi de remettre la somme de 2000 euros à Unis-Terre cette année pour aider à mener à bien les 15 projets.

Stratégie de communication :

Nous disposons d'un pôle communication au sein de notre projet pour renforcer notre impact et notre collaboration avec nos partenaires.

Les outils de communication :

Concernant la communication interne, c'est-à-dire au sein de notre école, le moyen de communication le plus utilisé est le mail. Envoyé à chaque occasion (goûters, débats, événements...) il permet d'informer les étudiants de nos actions. Dans un souci de cohérence, nous n'utilisons que très peu les supports papiers. Ainsi, pour faire la promotion de nos événements, nous utilisons des supports verts : papier recyclés, encres bios et feuilles mortes en guise de flyers (donc entièrement biodégradables !). De plus, dans un souci de visibilité, nous avons fait faire des polos en coton biologique et équitable à l'effigie de notre projet que nous portons à chaque événement.

Notre communication externe est ciblée sur nos partenaires et le grand public en général. Nous avons élaboré une plaquette présentant ainsi que des cartes de visite en papier recyclé et à l'encre végétale sont à disposition de chaque membre du projet. En outre, nous avons un site Internet (www.campusdurable.com) où toutes les « news » concernant le projet sont mises en ligne. De même, un blog (<http://ecoreflex.canalblog.com>) où sont répertoriés les écos réflexes est tenu par deux étudiants de Campus Durable. Ces deux outils sont un parfait relai avec les personnes extérieures à l'école qui peuvent ainsi s'informer sur le contenu de notre projet mais également sur nos avancées et nos actions à venir. Nous établissons également un communiqué de presse à chaque nouvel événement que nous envoyons à la presse locale et régionale. Enfin, nous participons à de nombreux concours vidéo ayant pour thème le Développement Durable afin de montrer que nous sommes des acteurs majeurs dans ce domaine à Marseille.

Les actions de communication :

Dans un souci de visibilité mais également de sensibilisation, nous organisons des conférences, des enregistrements d'émissions avec la radio de l'école (Dynam'hit), des café- débats. Nous essayons également de nous intégrer à des événements nationaux et internationaux en montant des actions au sein de notre école, comme lors de la conférence des Nations Unies à Bali en novembre dernier. Nous avons également organisé un concours inter- associations de l'école pour récompenser la meilleure initiative Développement Durable. Récemment, nous avons créé un nouveau partenariat avec un journal local : La Provence, ce qui nous permettra de communiquer davantage avec la population marseillaise.

VII. Nos perspectives de développement

Campus durable est un projet qui a été créé il y a deux ans. Etant une jeune structure, des perpétuelles remises en questions s'imposent afin de nous développer au mieux. Jusqu'à aujourd'hui nous avons toujours été tournés principalement vers l'école et le campus de Luminy. Par conséquent, nous envisageons dès l'année prochaine de nous tourner davantage vers la population marseillaise et les entreprises. En effet :

1. Suite à la sollicitation de plusieurs entreprises, nous réfléchissons au projet de faire du conseil et de la sensibilisation environnementale. Certaines entreprises peinent à résoudre des problèmes de logistique par exemple pour mettre en place le tri (comment s'organiser avec l'entreprise qui ramasse d'habitude les déchets ?). Nous avons-nous même réussi à surmonter ces difficultés grâce à un vaste relais formé entre les étudiants et les entreprises de la région PACA.

De plus, nous sommes dans une émulation favorable pour se tenir informer des évolutions des grands groupes en matière de RSE. Ainsi, nous pourrions transmettre les avancées et les nouveautés en matière de DD aux différents personnels.

2. En parallèle de notre évolution qui tend à se diriger plus vers l'extérieur, nous souhaitons également tisser une véritable coopération avec la mairie de Marseille. Notre ville s'applique à mettre en place une vaste campagne d'actions pour une ville plus propre au sein d'un environnement particulièrement fragile que sont les Calanques. Les efforts de la ville de Marseille en matière de développement durable sont notables mais peuvent encore être poussés. Beaucoup de Marseillais sont sensibles à la question de la préservation des Calanques ou de la propreté des plages, mais reste mal informés. C'est pourquoi nous aimerions travailler avec la mairie notamment **pour la semaine nationale du développement durable**, afin d'étendre l'événement habituellement organisé.

De même, nous souhaiterions développer les **transports en commun pour les étudiants**. L'utilisation de voitures par ces derniers, pour se rendre en cours est fréquente dû à une mauvaise organisation des transports en commun. Le domaine de Luminy, où se trouve la fac d'Aix-Marseille III, l'école d'architecture, l'école d'art et Euromed Marseille est mal desservi. De plus, le temps d'attente des bus ou la longueur des trajets, découragent nombres d'étudiants. C'est pourquoi, nous cherchons des solutions alternatives comme par exemple la mise en place d'une borne à vélo électrique.

3. Grâce au REFEDD et à nos nouveaux contacts sur la région PACA nous sommes en lien avec Fac Verte Aix. C'est pourquoi nous souhaitons développer notre collaboration avec les facultés de Marseille notamment **dans le cadre du relais REFEDD Aix-Marseille** que nous sommes en train de structurer. Après rencontre avec des dirigeants d'associations étudiantes de la faculté de Marseille nous réfléchissons à l'organisation d'événements en commun. Cette année nous avons déjà participé ensemble à la Green Pride de Marseille.

4. Actuellement nous ne sommes pas une association mais un projet d'Unis-Terre, l'Association de Solidarité et de Développement Durable d'Euromed Marseille. C'est pourquoi nous envisageons une émancipation pour devenir une association à part entière.

5. Par ailleurs nous avons également l'ambition de continuer à donner de l'ampleur à nos pôles actuels. Cependant, nous souhaitons donner une dimension plus sociale à notre projet puisque qu'un projet de développement durable doit aussi avoir une dimension sociétale. Les principaux projets que nous souhaitons réaliser l'année prochaine sur le domaine de Luminy et d'Euromed Marseille :

- Faire signer une charte au directeur d'Euromed Marseille : Jean-Paul Léonardi pour améliorer l'accès aux handicapés et réduire les fluctuations de salaire hommes/femmes au sein de notre école
- Organisation d'un week-end de conférences sur le développement durable et l'économie avec les associations du REFEDD ?
- Reconduction de la semaine du Développement Durable à Euromed Marseille mais nous voulons faire un plus gros évènement en lien avec la faculté et les écoles environnantes.

VIII. Problèmes surmontés et difficultés à venir

Les problèmes déjà surmontés :

- ✓ L'un des premiers problèmes qui s'est posé au projet a été de trouver l'appui nécessaire à notre démarche. Il n'a pas été facile de convaincre le directeur d'Euromed Marseille, Mr Léonardi, à signer une charte engageant l'école pour la campagne Solar Generation. Aujourd'hui nous bénéficions d'un statut et d'une reconnaissance accordée par l'administration de l'école grâce à nos interventions.
- ✓ L'organisation d'une équipe de 25 n'est pas toujours évidente. Malgré une excellente ambiance, il a fallu faire preuve de motivation une année durant, même pendant les périodes d'examen, afin d'assurer les grosses échéances comme la Semaine du Développement Durable.
- ✓ L'image de fervents écolos qu'avaient de nous les étudiants a été rapidement modifiée en montant par exemple, un film de présentation pour les admissibles qui nous dédramatisait. Aussi, nous avons participé aux événements festifs de l'école comme Sup de Star (concours de « talents ») pour prouver que Développement Durable ne rime pas forcément avec rigueur et privation. Nous avons obtenu le deuxième prix grâce à notre prestation de « C'est mon Choix mais Ca se Discute »
- ✓ La gestion logistique de notre projet est compliquée à cause des nombreuses entreprises sous traitantes engagées par l'école. En effet, il nous faut négocier avec l'entreprise se chargeant du ménage mais aussi avec le service technique de l'école pour être habilité à disposer les collecteurs de piles, ou les croq'feuilles par exemple.
- ✓ Pendant quelques mois nous avons éprouvé des difficultés pour recevoir des indicateurs chiffrés de la part de l'administration sur nos économies d'énergie et d'eau. Aujourd'hui nous avons mis en place un système de relevé bimensuel qui nous permet de montrer par des chiffres concrets nos progrès en matière d'économie.

Les Problèmes à venir :

- Trouver 15 000 euros pour financer le Festival Aïgo 2009
- Si nous devenons une association et non plus un projet d'association, nous devons faire face à une nouvelle organisation beaucoup plus hiérarchique qu'aujourd'hui. En effet, il nous faudra nommer un président, un secrétaire général etc.
- Comme nous souhaitons nous tourner davantage vers l'extérieur nous devons modifier notre stratégie de communication pour mieux toucher les marseillais dans leur globalité. En effet, pour prendre une plus grande ampleur locale nous devons intensifier nos communiqués de presse et nos campagnes d'information.

- Nous devons toujours garder en tête notre perspective d'évolution pour ne pas rester sur des acquis, et sans cesse chercher à toucher un public plus large.
- Pour interagir de manière plus efficace avec les étudiants et la ville de Marseille, nous devons entreprendre une campagne afin d'être reconnu dans le monde étudiant face à de grosses associations nationales comme Animafac ou Fac verte.

IX. Evaluation financière du projet

Vous trouverez en annexes ci-jointes :

- 1) Le Compte de résultats de l'année écoulée (2007/2008)
- 2) Le Bilan de l'année écoulée (2007/2008)
- 3) Un budget prévisionnel des évènements importants pour 2008/2009 sur lesquels vont se mobiliser toutes nos équipes.

L'argent des trophées planète D sera investi à 100% dans l'organisation de projets Campus Durable. On peut nommer parmi eux, notamment la semaine du Développement Durable et le festival Aigo. Vous nous aideriez à leur donner encore plus d'ampleur et de visibilité. Ces deux évènements seront mis en place en 2009 dans le but unique de sensibiliser et d'informer les jeunes étudiants et plus largement le public de la ville de Marseille sur les grandes thématiques DD actuelles.

Ces manifestations sont programmées, organisées... par les étudiants de Campus Durable pour les étudiants de Marseille et plus largement pour montrer à tous que les jeunes aujourd'hui se mobilisent et agissent !

Vous pouvez nous accorder votre confiance, la subvention sera investie en totalité pour des évènements « publics ».

- 4) Nous joignons aussi le budget 2008 de la semaine DD qui s'est déroulée du 31 mars au 4 avril 2008.

Charges

Produits

Fonctionnement de Campus Durable

intitulé	Quantités	PU TTC	Montant	intitulé	Quantités	PU TTC	Montant
Fonctionnement Campus Durables							
				subventions - argt récolté			
				trophées pro act			500,00 €
				argent de la conf			1 450,00 €
				Danone			0,00 €
				papiers cadeaux			1 480,64 €
Wei			1 259,72 €	cotisations membres Wei			930,00 €
poste/chronopost (sem DD)	4		52,31 €				
repas (sem DD)	3		42,48 €				
remb KM (sem DD)	3		101,59 €				
sous total			1 456,10 €				4 360,64 €

Communication

intitulé	Quantités	PU TTC	Montant	intitulé	Quantités	PU TTC	Montant
Pôle Com/événementiel - Interne-Externe-Webmaster							
polos campus durable coton bio (acompte)	25	10	240,00 €	cotisations membres polos	25		390,00 €
polos campus durable coton bio (solde)	25	10,61	265,31 €				
hebergement site internet	1		19,02 €				
papier vert - cartes de visite	1		117,21 €				
Billets de train Train REFEDD	5		376,70 €				
communication/événementiel (sem DD)			537,38 €				
dépôt vente mugs (sem DD)	30	9	270,00 €	vente mugs (sem DD)	30	10	300,00 €
frais de port livraison mugs (sem DD)	1		15,00 €				
habillage village (sem DD)			323,66 €				
matériel déco (sem DD)			62,10 €				
sous total			2 226,38 €				690,00 €

Pôles d'actions de Campus Durable

intitulé	Quantités	PU TTC	Montant	intitulé	Quantités	PU TTC	Montant
pôle tri sélectif							
sous total			0,00 €				0,00 €
pôle energie							
tirage photos Julien Legland			113,25 €				
Etude prédiagnostic Tecsol (installation des panneaux photovoltaïques)			3 468,40 €	ADEME sub pour la pré étude Tecsol			2 427,88 €
sous total			3 581,65 €				2 427,88 €
pôle sensibilisation écoles							
sous total			0,00 €				0,00 €
pôle achats éco-responsables							
petits déj + goûters BIO			74,05 €	recette pt déj + goûters	1		168,52 €
goûter BIO conf (Harismendy)	1		65,00 €				
goûters BIO (sem DD)			173,17 €	recettes goûters BIO (sem DD)	4		76,00 €
ramettes papier	2	3,05	6,10 €				
euromedienne	1		53,24 €	recette euromedienne			160,00 €
sous total			371,56 €				404,52 €
Pôle eau							
sous total			0,00 €				0,00 €
Pôle mobilité durable							
sous total			0,00 €				0,00 €

Projets de Campus Durable

intitulé	Quantités	PU TTC	Montant	intitulé	Quantités	PU TTC	Montant
Alternative solaire							
sous total			0,00 €				0,00 €
Aïgo							
sous total			0,00 €				0,00 €
Agenda 21 - Jacques Prevert							
achat matériel, outils			184,98 €				
sous total			184,98 €				0,00 €

	Sous-total	7 820,67 €		Sous-total	7 883,04 €
	Profits	62,37 €		Total	7 883,04 €
	Total	7 883,04 €			

opérations pour la semaine DD

ANNEXES

Compte de résultats de la semaine DD

Charges				Produits				
intitulé	Quantités	PU TTC	Montant	intitulé	Quantités	PU TTC	Montant	
habillage								
location tente	1		189,76 €					
achat tissus	2	66,95	133,90 €					
			323,66 €				0,00 €	
Fonctionnement / logistique								
chronopost	1		22,01 €					
colis poste	3	10,1	30,30 €					
repas Campus préparation	1		32,28 €					
repas intervenants Eurest	2	5,1	10,20 €					
remb km (s.chevigny)	1		24,90 €					
remb km (m.champenois)	1		44,32 €					
remb km (a.cahuc)	1		32,37 €					
			196,38 €				0,00 €	
communication / évènementiel								
développement photos trophées	28	1,8	50,40 €					
cartes invitations			45,80 €					
chèque vainqueur trophées photos	1		100,00 €					
dépôt/vente mugs recyclés	30	9	270,00 €	recettes dépôt/vente mugs	30	10	300,00 €	
frais de port mugs recyclés	1		15,00 €					
location costumes			87,00 €					
animation autour vélo électrique			87,49 €					
réparation béquille velo			40,00 €					
achat bloc glace			54,00 €					
hélium, ballons			72,69 €					
			822,38 €				300,00 €	
achats nourriture								
achats Carrefour Bio			107,67 €	recettes goûters bio	4		76,00 €	
achats artisans du Monde			25,10 €					
achat produits bio divers fournisseurs			40,40 €					
			173,17 €				76,00 €	
achats matériel								
peinture			27,30 €					
thermos	3	5,5	16,50 €					
bricolage			18,30 €					
			62,10 €				0,00 €	
subventions								
				Conférence			1 000,00 €	
				Danone			0,00 €	
							1 000,00 €	
Sous-total charges								
			1 577,69 €				Sous-total produits	1 376,00 €
			Pertes					
			-201,69 €					
			Total				Total	1 376,00 €